

業餘無線電技術規範修正草案對照表

修正規定	現行規定	說明
<p>3. 本規範用詞定義如下： .....</p> <p>3.33 業餘無線電臺：由建立無線電通信所需設備構成之<u>固定式或行動式</u>業餘無線電作業電臺，簡稱業餘電臺。</p> <p>3.43 (刪除) .....</p>	<p>3. 本規範用詞定義如下： .....</p> <p>3.33 業餘無線電臺：由建立無線電通信所需設備構成之業餘無線電作業電臺，簡稱業餘電臺。</p> <p>3.43 業餘無線電話電臺：使用電話發射方式發射功率二十五瓦以下業餘無線電機，非固定設置之行動式業餘電臺。 .....</p>	<p>一、配合業餘無線電管理辦法第三條用詞定義變更，修正現行規定第3.33、刪除第3.43。</p> <p>二、餘皆未修正。</p>
<p>6. 三等業餘無線電機，其分配頻段及發射功率規定如下：</p> <p><u>(1) 50.0 兆赫至 50.0125 兆赫</u>頻段，發射機峰值波封輸出功率 <u>25</u>瓦以下。</p> <p><u>(2) 50.11 兆赫至 50.1225 兆赫</u>頻段，發射機峰值波封輸出功率 <u>25</u>瓦以下。</p> <p><u>(3) 144.0 兆赫至 146.0 兆赫</u>頻段，發射機峰值波封輸出功率 <u>25</u>瓦以下。</p> <p><u>(4) 430.0 兆赫至 432.0 兆赫</u>頻段，發射機峰</p>	<p>6. 三等業餘無線電機，其分配頻段及發射功率規定如下：</p> <p><u>(1) 3.55 兆赫至 3.5625 兆赫</u>頻段，發射機峰值波封輸出功率 <u>200</u>瓦以下。</p> <p><u>(2) 7.040 兆赫至 7.075 兆赫</u>頻段，發射機峰值波封輸出功率 <u>200</u>瓦以下。</p> <p><u>(3) 14.025 兆赫至 14.15 兆赫</u>頻段，發射機峰值波封輸出功率 <u>200</u>瓦以下。</p> <p><u>(4) 14.225 兆赫至 14.35 兆赫</u>頻段，發</p>	<p>一、配合業餘無線電臺等級分類簡化，爰調整各等級業餘無線電機分配頻段及發射功率。</p> <p>二、為促進業餘無線電頻率有效運用，並鼓勵三等業餘無線電人員從事業餘無線電研究，爰適度開</p>

<p>值波封輸出功率 <u>25</u> 瓦以下，依次要使用條件使用。</p>	<p><u>射機峰值波封輸出功率 200 瓦以下。</u></p> <p><u>(5) 21.025 兆赫至 21.2 兆赫</u> 頻段，發射機峰值波封輸出功率 <u>200 瓦以下。</u></p> <p><u>(6) 21.3 兆赫至 21.45 兆赫</u> 頻段，發射機峰值波封輸出功率 <u>200 瓦以下。</u></p> <p><u>(7) 28.1 兆赫至 29.7 兆赫</u> 頻段，發射機峰值波封輸出功率 <u>200 瓦以下。</u></p> <p><u>(8) 50.0 兆赫至 50.0125 兆赫</u> 頻段，發射機峰值波封輸出功率 <u>200 瓦以下。</u></p> <p><u>(9) 50.11 兆赫至 50.1225 兆赫</u> 頻段，發射機峰值波封輸出功率 <u>200 瓦以下。</u></p> <p><u>(10) 144.0 兆赫至 146.0 兆赫</u> 頻段，發射機峰值波封輸出功率 <u>200 瓦以下。</u></p> <p><u>(11) 430.0 兆赫至 432.0 兆赫</u> 頻段，發射機峰值波封輸出功率 <u>200 瓦以下</u>，依次要使用條件使用。<u>但在市區或機場及重要軍事基地之 5 公里範圍內之發射功率，不得超過 50 瓦。</u></p>	<p>放 50 兆赫頻段供修正後三等業餘無線電人員使用，修正規定第 6.(3)(4) 由現行規定第 7 點移列。</p>
---	---	--

	<p><u>(12) 1260 兆赫至 1265 兆赫</u> 頻段，發射機峰值波封輸出功率 <u>200 瓦</u> 以下，依次要使用條件使用。但在市區或機場及重要軍事基地之 <u>5 公里</u> 範圍內之發射功率，不得超過 <u>50 瓦</u>。</p> <p><u>(13) 2.44 秭赫至 2.45 秭赫、47.0 秭赫至 47.2 秭赫、75.5 秭赫至 76.0 秭赫、142 秭赫至 144 秭赫及 248 秭赫至 250 秭赫</u> 等頻段，發射機峰值波封輸出功率 <u>200 瓦</u> 以下。業餘衛星通信時，其上鏈之有效輻射功率不得超過所擬通信衛星規定之上鏈功率。</p>	
<p>7. <u>第 4 點至第 6 點各等級業餘無線電分配頻段，發射方式及發射功率等詳參附錄：業餘無線電分配頻段及發射功率表。</u></p>	<p>7. <u>四等業餘無線電機，其分配頻段及發射功率規定如下：</u></p> <p><u>(1) 144.0 兆赫至 146.0 兆赫</u> 頻段，發射機峰值波封輸出功率 <u>25 瓦</u> 以下。</p> <p><u>(2) 430.0 兆赫至 432.0 兆赫</u> 頻段，發射機峰值波封輸出功率 <u>25 瓦</u> 以下，依次要使用條件使用。</p>	<p>一、配合業餘無線電臺等級分類簡化，爰刪除本點規定。原四等業餘無線電機所分配頻段及發射功率規定移列第 6 點，供修正後等業餘無線電機使用。</p> <p>二、增訂附錄之依附</p>

		規定，以表明附錄為本規範之一部分
<p><b>11. 電臺傳輸方式規定如下：</b></p> <p><b>11.1</b> 在最高調變頻率上之角調變指數不得超過 1。</p> <p><b>11.2</b> 非電話發射之調變方式與電話發射相同時，頻寬不得超過電話發射通信品質所需之頻寬。第一字符為 <b>B</b> 之獨立邊帶發射，或影像及電話混合多工發射之總頻寬不得超過 <b>A3E</b> 類發射通信品質所需之頻寬。</p> <p><b>11.3</b> 僅容許傳送使用本規範第 <b>12.1</b> 所規定數據碼之無線打字及數據發射，其符號率不得超過 <b>300</b> 鮑。移頻鍵送 (<b>FSK</b>) 時記號 (<b>mark</b>) 及間號 (<b>space</b>) 間之頻移不得超過 <b>1</b> 千赫。</p> <p><b>11.4</b> 僅容許傳送使用本規範第 <b>12.1</b> 所規定數據碼之無線打字及數據發射，其符號率不得超過 <b>1200</b> 鮑。移頻鍵送 (<b>FSK</b>) 時記號 (<b>mark</b>) 及間號 (<b>space</b>) 間之頻移不得超過 <b>1</b> 千赫。</p>	<p><b>11. 電臺傳輸方式規定如下：</b></p> <p><b>11.1</b> 在最高調變頻率上之角調變指數不得超過 1。</p> <p><b>11.2</b> 非電話發射之調變方式與電話發射相同時，頻寬不得超過電話發射通信品質所需之頻寬。第一字符為 <b>B</b> 之獨立邊帶發射，或影像及電話混合多工發射之總頻寬不得超過 <b>A3E</b> 類發射通信品質所需之頻寬。</p> <p><b>11.3</b> 僅容許傳送使用本規範第 <b>12.1</b> 所規定數據碼之無線打字及數據發射，其符號率不得超過 <b>300</b> 鮑。移頻鍵送 (<b>FSK</b>) 時記號 (<b>mark</b>) 及間號 (<b>space</b>) 間之頻移不得超過 <b>1</b> 千赫。</p> <p><b>11.4</b> 僅容許傳送使用本規範第 <b>12.1</b> 所規定數據碼之無線打字及數據發射，其符號率不得超過 <b>1200</b> 鮑。移頻鍵送 (<b>FSK</b>) 時記號 (<b>mark</b>) 及間號 (<b>space</b>) 間之頻移不得超過 <b>1</b> 千赫。</p>	<p>一、配合業餘無線電臺等級分類簡化，將現行規定第 <b>11.10</b> 三等修正為二等。</p> <p>二、餘未修正。</p>

<p><b>11.5</b> 可傳送使用本規範第 12.1 所規定數據碼之無線打字、數據或多工發射，其符號率不得超過 19.6 千鮑。亦可依本規範第 12.2 之規定傳送其他數據碼之無線打字、數據或多工發射，其指配頻寬為 20 千赫。</p>	<p><b>11.5</b> 可傳送使用本規範第 12.1 所規定數據碼之無線打字、數據或多工發射，其符號率不得超過 19.6 千鮑。亦可依本規範第 12.2 之規定傳送其他數據碼之無線打字、數據或多工發射，其指配頻寬為 20 千赫。</p>	
<p><b>11.6</b> 可傳送使用本規範第 12.1 所規定數據碼之無線打字及數據發射，其符號率不得超過 56 千鮑。亦可依本規範第 12.2 之規定傳送其他數據碼之無線打字、數據或多工發射，其指配頻寬為 100 千赫。</p>	<p><b>11.6</b> 可傳送使用本規範第 12.1 所規定數據碼之無線打字及數據發射，其符號率不得超過 56 千鮑。亦可依本規範第 12.2 之規定傳送其他數據碼之無線打字、數據或多工發射，其指配頻寬為 100 千赫。</p>	
<p><b>11.7</b> 可傳送使用本規範第 12.1 所規定數據碼之無線打字、數據或多工發射。亦可依本規範第 12.2 之規定傳送其他數據碼之無線打字、數據或多工發射。</p>	<p><b>11.7</b> 可傳送使用本規範第 12.1 所規定數據碼之無線打字、數據或多工發射。亦可依本規範第 12.2 之規定傳送其他數據碼之無線打字、數據或多工發射。</p>	
<p><b>11.8</b> 無線打字或數據發射之第一字符為 A、B、C、D、E、F、G、H、J 或 R；第二字符為 1、2、7 或 9；第三字符為 D 或 W 者，亦可傳送。</p>	<p><b>11.8</b> 無線打字或數據發射之第一字符為 A、B、C、D、E、F、G、H、J 或 R；第二字符為 1、2、7 或 9；第三字符為 D 或 W 者，亦可傳送。</p>	
<p><b>11.9</b> F8E 類發射亦可傳送。</p>	<p><b>11.9</b> F8E 類發射亦可傳送。</p>	

<p>11.10 <u>二</u>等業餘無線電人員僅能傳送國際摩爾斯碼電報或 J3E 及 R3E 類電話。</p>	<p>11.10 <u>三</u>等業餘無線電人員僅能傳送國際摩爾斯碼電報或 J3E 及 R3E 類電話。</p>	
<p>21. 適用範圍含固定<u>式</u>業餘無線電臺及<u>行動式</u>業餘無線電臺。</p>	<p>21. 適用範圍含固定<u>設置之</u>業餘無線電臺及業餘無線<u>電話</u>電臺。</p>	<p>配合業餘無線電臺管理政策修訂，酌作文字修正。</p>
<p>22. 固定<u>式</u>業餘無線電臺審驗項目及標準(詳如附件 3-1 固定<u>式</u>業餘無線電臺審驗紀錄表)：</p> <p><u>22.1</u> 來源證明：國內生產廠商或銷售商號之統一發票或電信管制射頻器材進口許可證或海關完稅證明。</p> <p><u>22.2</u> 發射頻段：發射頻段之起迄頻率範圍不得超過第 4 點至第 <u>6</u> 點之規定或國際業餘無線電聯盟 ( International Amateur Radio Union,IARU ) 所規劃於 REGION 3 之業餘無線電頻段範圍，<u>惟三等業餘無線電機發射頻率仍不應超過 VHF 及 UHF 頻段。</u></p> <p><u>22.3</u> 發射功率：發射功率不得超過第 4 點至第</p>	<p>22. 固定<u>設置</u>之業餘無線電臺審驗項目及標準(詳如附件 3-1 固定業餘無線電臺審驗紀錄表)：</p> <p><u>22.1</u> <u>型式認證證明標籤是否黏貼或印鑄於器材明顯處。</u></p> <p><u>22.2</u> 來源證明：國內生產廠商或銷售商號之統一發票或電信管制射頻器材進口許可證或海關完稅證明。</p> <p><u>22.3</u> 發射頻段：發射頻段之起迄頻率範圍不得超過第 4 點至第 <u>7</u> 點之規定或國際業餘無線電聯盟 ( International Amateur Radio Union,IARU ) 所規劃於 REGION 3 之業餘無線電頻段範圍。</p> <p><u>22.4</u> 發射功率：發射功率不得超過第 4 點至</p>	<p>一、配合業餘無線電管理辦法第 16 條法規鬆綁之規定，刪除現行規定第 22.1 檢查型式認證標籤之規定。</p> <p>二、現行業餘無線電機之發射頻段含 50 兆赫頻段者，大多涵蓋 HF 頻段，為免三等業餘無線電人員操作時，於非開放頻率使用並保障合法使用者之權益，爰明定其電臺發射頻率</p>

<p><u>6</u>點之規定。</p> <p><b>22.4</b> 混附發射：混附發射之平均功率不得超過第 <b>18</b> 點之規定。</p>	<p>第 <u>7</u>點之規定。</p> <p><b>22.5</b> 混附發射：混附發射之平均功率不得超過第 <b>18</b> 點之規定。</p>	<p>仍不應超過 VHF 及 UHF 頻段。</p> <p>三、其餘酌作文字修正並調整規定次序。</p>
<p><b>23.</b> 行動式業餘無線電臺之審驗項目及標準（詳如附件 3-2 <u>行動式</u>業餘無線電臺審驗紀錄表）：</p> <p><b>23.1</b> 業餘無線電管理辦法第 17 條第 2 項規定所需檢附之資料。</p> <p><b>23.2</b> 來源證明：國內生產廠商或銷售商號之統一發票或電信管制射頻器材進口許可證或海關完稅證明。</p> <p><b>23.3</b> 發射頻段：發射頻段之起迄頻率範圍不得超過第 4 點至第 <u>6</u> 點之規定或國際業餘無線電聯盟（International Amateur Radio Union,IARU）所規劃於 REGION 3 之業餘無線電頻段範圍，<u>惟三等業餘無線電機發射頻率仍不應超過 VHF 及 UHF 頻段。</u></p> <p><b>23.4</b> 發射功率：發射功率不得超過第 4 點至第</p>	<p><b>23.</b> 業餘無線電話電臺之審驗項目及標準(詳如附件 3-2 業餘無線<u>電話</u>電臺審驗紀錄表)：</p> <p><b>23.1</b> <u>型式認證證明標籤是否黏貼或印鑄於器材明顯處。</u></p> <p><b>23.2</b> 來源證明：國內生產廠商或銷售商號之統一發票或電信管制射頻器材進口許可證或海關完稅證明。</p> <p><b>23.3</b> 發射頻段：發射頻段之起迄頻率範圍不得超過第 4 點至第 <u>7</u> 點之規定或國際業餘無線電聯盟（International Amateur Radio Union,IARU）所規劃於 REGION 3 之業餘無線電頻段範圍。</p> <p><b>23.4</b> 發射功率：發射功率不得超過第 4 點至第 <u>7</u>點之規定。</p>	<p>一、配合業餘無線電管理辦法第 17 條法規鬆綁之規定，刪除現行規定第 23.1 檢查型式認證標籤之規定。</p> <p>二、現行業餘無線電機之發射頻段含 50 兆赫頻段者，大多涵蓋 HF 頻段，為免三等業餘無線電人員操作時，於非開放頻率使用，並保障合法使用者之權益，爰明定其電臺發射頻率仍不應超過 VHF 及 UHF 頻</p>

<p><u>6</u>點之規定。</p>		<p>段。 三、其餘酌作文字修正並調整規定次序。</p>
<p>24. 固定<u>式</u>業餘業餘電臺之審驗應至設臺處所，即電臺設置申請書上所填之地址為之。</p> <p><u>行動式</u>業餘無線電臺之審驗，<u>由申請者或其代理人將業餘無線電機送本會各區監理處辦理</u>。</p>	<p>24. 固定<u>設置之</u>業餘無線電臺之審驗應至設臺處所，即電臺設置申請書上所填之地址為之。</p> <p>業餘無線<u>電話</u>電臺之審驗<u>得將業餘無線電機送轄區電信監理站審驗</u>。</p>	<p>配合業餘無線電臺管理政策修訂，酌作文字修正。</p>



附錄：業餘無線電分配頻段及發射功率表

業餘別	分配頻段		發射方式	傳輸規範 (第 11. xx)	電臺等級 及發射功率 (註 1)
業餘	1.8	MHz ~ 1.9 MHz	1. 電報 2. 電話 3. 影像 4. 無線打字 5. 數據	1, 2 1, 2 1, 2 3 3	一等、二等 (註 2)
業餘	3.5	MHz ~ 3.5125 MHz	1. 電報 2. 無線打字 3. 數據	3 3 3	一等、二等 (註 3)
業餘	3.55	MHz ~ 3.5625 MHz	1. 電報 2. 無線打字 3. 數據	3 3 3	一等、二等 (註 3)
業餘	7.0	MHz ~ 7.025 MHz	1. 電報 2. 無線打字 3. 數據	3 3 3	一等、二等
業餘	7.025	MHz ~ 7.1 MHz	1. 電報 2. 無線打字 3. 數據	3 3 3	一等、二等 (註 3)
業餘	7.075	MHz ~ 7.1 MHz	1. 電報 2. 電話 3. 影像	1, 2 1, 2 1, 2	一等、二等 (註 3)
業餘	10.13	MHz ~ 10.15 MHz	1. 電報 2. 無線打字 3. 數據	3 3 3	一等、二等 (註 3)
業餘	14.0	MHz ~ 14.025 MHz	1. 電報 2. 無線打字 3. 數據	3 3 3	一等
業餘	14.025	MHz ~ 14.15 MHz	1. 電報 2. 無線打字 3. 數據	3 3 3	一等、二等
業餘	14.15	MHz ~ 14.225 MHz	1. 電報 2. 電話 3. 影像	1, 2 1, 2 1, 2	一等、二等
業餘	14.225	MHz ~ 14.35 MHz	1. 電報 2. 電話 3. 影像	1, 2 1, 2 1, 2	一等、二等
業餘	18.068	MHz ~ 18.110 MHz	1. 電報 2. 無線打字 3. 數據	3 3 3	一等、二等
業餘	18.11	MHz ~ 18.168 MHz	1. 電報 2. 電話 3. 影像	1, 2 1, 2 1, 2	一等、二等
業餘	21.0	MHz ~ 21.025 MHz	1. 電報 2. 無線打字 3. 數據	3 3 3	一等、二等

業餘	21.025 MHz ~ 21.20 MHz	1. 電報 2. 無線打字 3. 數據	3 3 3	一等、二等 (註3)
業餘	21.20 MHz ~ 21.30 MHz	1. 電報 2. 電話 3. 影像	1, 2 1, 2 1, 2	一等、二等
業餘	21.30 MHz ~ 21.45 MHz	1. 電報 2. 電話 3. 影像	1, 2 1, 2 1, 2	一等、二等
業餘	24.89 MHz ~ 24.93 MHz	1. 電報 2. 無線打字 3. 數據	3 3 3	一等、二等
業餘	24.93 MHz ~ 24.99 MHz	1. 電報 2. 電話 3. 影像	1, 2 1, 2 1, 2	一等、二等
業餘	28.1 MHz ~ 28.3 MHz	1. 電報 2. 無線打字 3. 數據	4 4 4	一等、二等
業餘	28.3 MHz ~ 28.5 MHz	1. 電報 2. 電話 3. 影像	1, 2, 10 1, 2, 10 1, 2, 10	一等、二等
業餘	28.5 MHz ~ 29.0 MHz	1. 電報 2. 電話 3. 影像	1, 2 1, 2 1, 2	一等、二等
業餘	29.0 MHz ~ 29.7 MHz	1. 電報 2. 電話 3. 影像	2 2 2	一等、二等
業餘	50.0 MHz ~ 50.0125 MHz	1. 電報 2. 調變電報 3. 電話 4. 影像 5. 無線打字 6. 數據	2, 5 2, 5 2, 5 2, 5 2, 5 2, 5	一等、二等、三等
業餘	50.11 MHz ~ 50.1225 MHz	1. 電報 2. 調變電報 3. 電話 4. 影像 5. 無線打字 6. 數據	2, 5 2, 5 2, 5 2, 5 2, 5 2, 5	一等、二等、三等
業餘	144.0 MHz ~ 146.0 MHz	1. 電報 2. 調變電報 3. 電話 4. 影像 5. 無線打字 6. 數據 7. 測試	2, 5, 8 2, 5, 8 2, 5, 8 2, 5, 8 2, 5, 8 2, 5, 8 2, 5, 8	一等、二等、三等

業餘（次）	430.0 MHz ~ 432.0 MHz	1. 電報 2. 調變電報 3. 電話 4. 影像 5. 無線打字 6. 數據 7. 展頻 8. 測試	6, 8 6, 8 6, 8 6, 8 6, 8 6, 8 6, 8 6, 8	一等、二等、三等 （註 4）
業餘（次）	1260.0 MHz ~ 1265.0 MHz	1. 電報 2. 調變電報 3. 電話 4. 影像 5. 無線打字 6. 數據 7. 展頻 8. 測試	7, 8, 9 7, 8, 9 7, 8, 9 7, 8, 9 7, 8, 9 7, 8, 9 7, 8, 9 7, 8, 9	一等、二等 （註 4）
業餘（次）	2440.0 MHz ~ 2450.0 MHz	1. 電報 2. 調變電報 3. 電話 4. 影像 5. 無線打字 6. 數據 7. 展頻 8. 測試 9. 脈衝	7, 8, 9 7, 8, 9 7, 8, 9 7, 8, 9 7, 8, 9 7, 8, 9 7, 8, 9 7, 8, 9 7, 8, 9	一等、二等 （註 5）
業餘	47.0 GHz ~ 47.2 GHz	1. 電報 2. 調變電報 3. 電話 4. 影像 5. 無線打字 6. 數據 7. 展頻 8. 測試 9. 脈衝	7, 8, 9 7, 8, 9 7, 8, 9 7, 8, 9 7, 8, 9 7, 8, 9 7, 8, 9 7, 8, 9 7, 8, 9	一等、二等 （註 6）
業餘	75.5 GHz ~ 76.0 GHz	1. 電報 2. 調變電報 3. 電話 4. 影像 5. 無線打字 6. 數據 7. 展頻 8. 測試 9. 脈衝	7, 8, 9 7, 8, 9 7, 8, 9 7, 8, 9 7, 8, 9 7, 8, 9 7, 8, 9 7, 8, 9 7, 8, 9	一等、二等 （註 6）

業餘衛星	142.0 GHz ~ 144.0 GHz	1. 電報 2. 調變電報 3. 電話 4. 影像 5. 無線打字 6. 數據 7. 展頻 8. 測試 9. 脈衝	7, 8, 9 7, 8, 9 7, 8, 9 7, 8, 9 7, 8, 9 7, 8, 9 7, 8, 9 7, 8, 9 7, 8, 9	一等、二等 (註 6)
業餘衛星	248.0 GHz ~ 250.0 GHz	1. 電報 2. 調變電報 3. 電話 4. 影像 5. 無線打字 6. 數據 7. 展頻 8. 測試 9. 脈衝	7, 8, 9 7, 8, 9 7, 8, 9 7, 8, 9 7, 8, 9 7, 8, 9 7, 8, 9 7, 8, 9 7, 8, 9	一等、二等 (註 6)

註 1：除特別註明者外，50.1225 兆赫以下頻段：一等業餘無線電機發射功率限 PEP 1500 W 以下、二等業餘無線電機發射功率限 PEP 600 W 以下；50.1225 兆赫以上頻段：一等及二等業餘無線電機發射功率皆限 PEP 200 W 以下，另 50.0 兆赫以上頻段三等業餘無線電機發射功率限 PEP 25 W 以下，PEP 表示發射機輸出之峰值波封功率。

註 2：羅蘭系統在 1850 千赫作業者，其佔用頻帶為 1825 至 1875 千赫。業餘電台於 1800 至 1900 千赫頻帶應在不致干擾羅蘭系統之條件下作業。

註 3：各等業餘無線電機發射功率皆限 PEP 200 W 以下。

註 4：430 MHz 頻段及 1260 MHz 頻段皆分配無線電定位為主要業務，業餘無線電為次要業務，業餘無線電臺在市區或機場及重要軍事基地之五公里範圍內之發射功率，不得超過 PEP 50 W。

註 5：2440 MHz 頻段分配工業、科學及醫療無線電 (ISM) 為主要業務，業餘無線電為次要業務，業餘無線電臺應忍受工業、科學及醫療無線電 (ISM) 之干擾。

註 6：業餘衛星通信時，其上鏈之有效輻射功率不得超過所提通信衛星規定之上鏈功率。

所屬者：

審驗項目及方法		審驗結果	備註	
一般性項目	1、電臺地址與電臺架設許可證是否相符。	<input type="checkbox"/> 是 <input type="checkbox"/> 否	架設許可證號碼	
	2、機件廠牌、型號、型式是否和架設許可證相符。	<input type="checkbox"/> 是 <input type="checkbox"/> 否	機件序號	
	3、機件型式認證證明或相關證明及來源證明是否符合規定。	<input type="checkbox"/> 是 <input type="checkbox"/> 否		
技術性項目	發 射 頻 段	發射頻段測試結果	發射功率測試結果	混附發射測試結果
備註	<p>發射頻率測量方式      發射功率測量方式      混附發射測量方式</p> <p>由計頻器讀取發射頻率      由功率器讀取發射功率      由綜合測試儀讀取主波與二次諧波之差值</p>			
	審驗意見	申請人簽章		

判定：合格

不合格

審驗單位：

區監理處

審驗日期：

年 月 日

審驗人員：

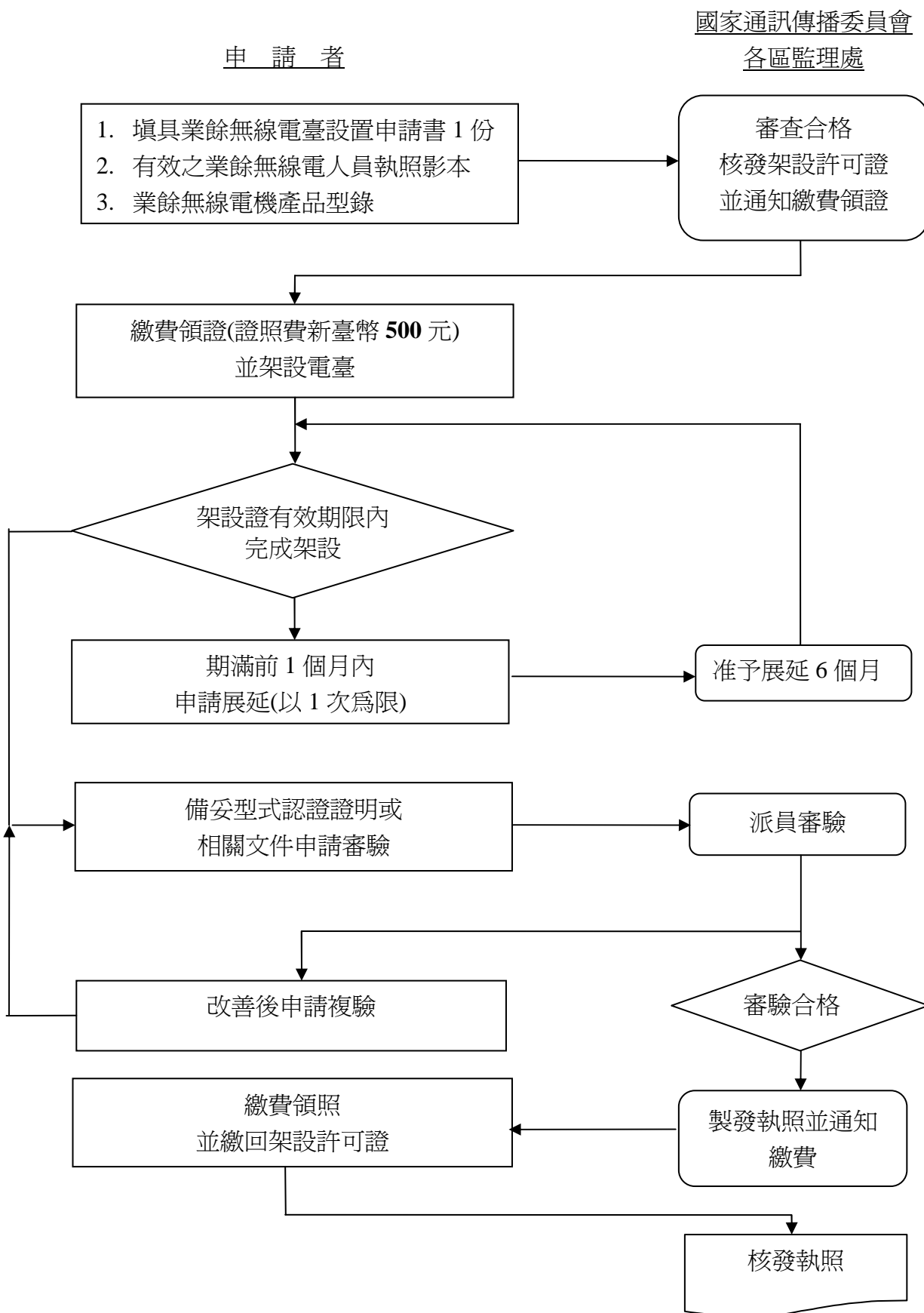
審驗單位主管：

行動式業餘無線電臺執照申請書

設立目的		
申請者	姓名	
	身分證字號	
	地址	
	電話	
行動式業餘無線電機	廠牌	
	型號	
	型式認證號碼	若無則需依業餘無線電管理辦法第 17 條規定檢附相關資料備查
	機件序號	
	輸出功率	認證值：瓦
	發射頻率	認證值：兆赫
	販售廠商	統一發票號碼：
(以下申請者免填)		
電臺器材來源證明資料： <input type="checkbox"/> 發票影本 <input type="checkbox"/> 其他		
射頻性能：輸出功率 瓦		
發射頻率 兆赫		
審驗結果： <input type="checkbox"/> 合格 (電臺呼號： )		
(執照字號：業行字第 號)		
<input type="checkbox"/> 不合格 ( )		
審驗單位： 區監理處 審驗日期： 年 月 日		
審驗人員： 審驗單位主管：		

申請者： (簽章)

申請日期：中華民國 年 月 日



附件 3-4

行動式業餘無線電臺申辦及審驗作業流程圖

申請者

國家通訊傳播委員會  
區監理處

